



## **VPS Active Speaker Set**

Ref. nr.: 178.130; 178.135



**INSTRUCTION MANUAL  
GEBRUIKSAANWIJZING  
GEBRAUCHSANLEITUNG  
MANUAL DE INSTRUCCIONES  
MANUEL D'INSTRUCTIONS**



## ENGLISH

Congratulations to the purchase of this Vonyx product. Please read this manual thoroughly prior to using the product in order to benefit fully from all features.

Read the manual prior to using the product. Follow the instructions in order not to invalidate the warranty. Take all precautions to avoid fire and/or electrical shock. Repairs must only be carried out by a qualified technician in order to avoid electrical shock. Keep the manual for future reference.

- Prior to using the product, please ask advice from a specialist. When the product is switched on for the first time, some smell may occur. This is normal and will disappear after a while.
- The product contains voltage carrying parts. Therefore do NOT open the housing.
- Do not place metal objects or pour liquids into the product. This may cause electrical shock and malfunction.
- Do not place the product near heat sources such as radiators, etc. Do not place the product on a vibrating surface. Do not cover the ventilation holes.
- The product is not suitable for continuous use.
- Be careful with the mains lead and do not damage it. A faulty or damaged mains lead can cause electrical shock and malfunction.
- When unplugging the product from a mains outlet, always pull the plug, never the lead.
- Do not plug or unplug the product with wet hands.
- If the plug and/or the mains lead are damaged, they need to be replaced by a qualified technician.
- If the product is damaged to such an extent that internal parts are visible, do NOT plug the product into a mains outlet and DO NOT switch the unit on. Contact your dealer. Do NOT connect the product to a rheostat or dimmer.
- To avoid fire and shock hazard, do not expose the product to rain and moisture.
- All repairs should be carried out by a qualified technician only.
- Connect the product to an earthed mains outlet (220-240Vac/50Hz) protected by a 10-16A fuse.
- During a thunderstorm or if the product will not be used for a longer period of time, unplug it from the mains. The rule is: Unplug it from the mains when not in use.
- If the product has not been used for a longer period of time, condensation may occur. Let the unit reach room temperature before you switch it on. Never use the product in humid rooms or outdoors.
- To prevent accidents in companies, you must follow the applicable guide lines and follow the instructions.
- Do not repeatedly switch the product on and off. This shortens the life time.
- Keep the product out of the reach of children. Do not leave the product unattended.
- Do not use cleaning sprays to clean switches. The residues of these sprays cause deposits of dust and grease. In case of malfunction, always seek advice from a specialist.
- Do not force the controls.
- If this product is with speaker inside which can cause magnetic field. Keep the product at least 60cm away from computer or TV.
- If this product have a built-in lead-acid rechargeable battery. Please recharge the battery every 3 months if you are not going to use the product for a long period of time. Otherwise the battery may be permanently damaged.
- If the battery is damaged please replace with same specifications battery. And dispose the damaged battery environment friendly.
- If the product has fallen, always have it checked by a qualified technician before you switch the product on again.
- Do not use chemicals to clean the unit. They damage the varnish. Only clean the product with a dry cloth.
- Keep away from electronic equipment that may cause interference.
- Only use original spares for repairs, otherwise serious damage and/or dangerous radiation may occur.
- Switch the product off prior to unplugging it from the mains and/or other equipment. Unplug all leads and cables prior to moving the product.
- Make sure that the mains lead cannot be damaged when people walk on it. Check the mains lead before every use for damages and faults!
- The mains voltage is 220-240Vac/50Hz. Check if power outlet match. If you travel, make sure that the mains voltage of the country is suitable for this product.
- Keep the original packing material so that you can transport the product in safe conditions.



This mark attracts the attention of the user to high voltages that are present inside the housing and that are of sufficient magnitude to cause a shock hazard.



This mark attracts the attention of the user to important instructions that are contained in the manual and that he should read and adhere to.

The product has been certified CE. It is prohibited to make any changes to the product. They would invalidate the CE certificate and their guarantee!

**NOTE:** To make sure that the product will function normally, it must be used in rooms with a temperature between 5°C/41°F and 35°C/95°F.



Electric products must not be put into household waste. Please bring them to a recycling centre. Ask your local authorities or your dealer about the way to proceed. The specifications are typical. The actual values can slightly change from one unit to the other. Specifications can be changed without prior notice.

*Do not attempt to make any repairs yourself. This would invalid your warranty. Do not make any changes to the product. This would also invalid your warranty. The warranty is not applicable in case of accidents or damages caused by inappropriate use or disrespect of the warnings contained in this manual. Vonyx cannot be held responsible for personal injuries caused by a disrespect of the safety recommendations and warnings. This is also applicable to all damages in whatever form.*

## UNPACKING INSTRUCTION

**CAUTION!** Carefully unpack the box upon receipt. Check the contents to ensure that all parts are present and have been received in good condition. Notify the shipper immediately and retain packaging material if any parts appear damaged from shipping or the package itself shows signs of mishandling. Save the package and all packaging materials. If the product must be returned, it is important that the product is returned in the original factory box and packaging.

If the device has been exposed to drastic temperature fluctuation (e.g. after transportation), do not switch it on immediately. The arising condensation water might damage your device. Leave the device switched off until it has reached room temperature.

## POWERSUPPLY

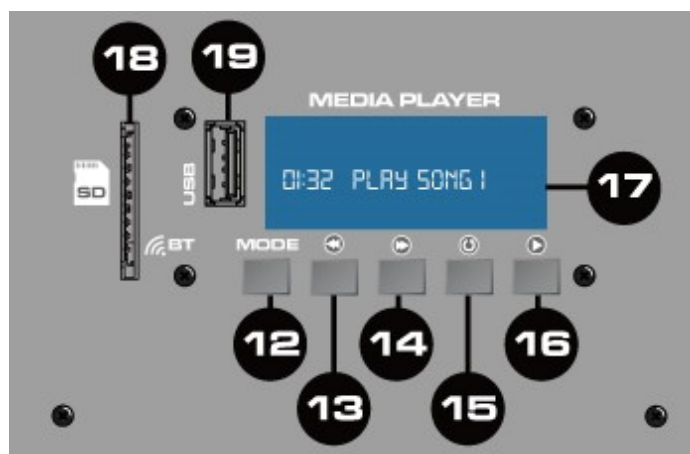
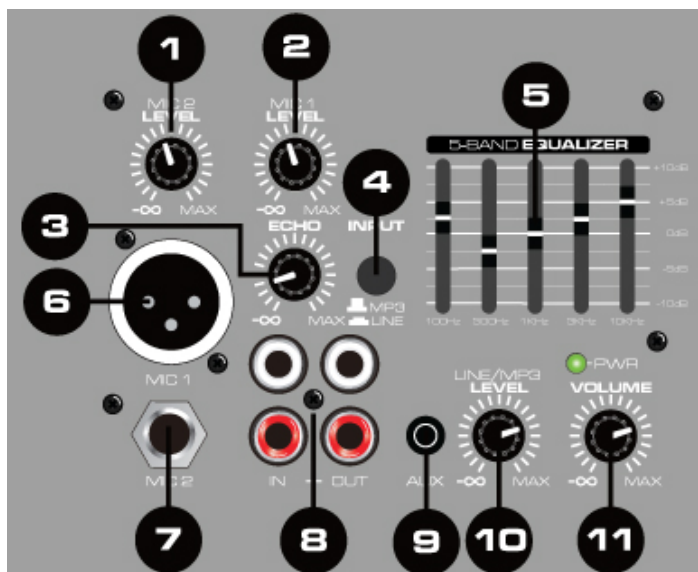
The label on the back/under side of the product indicates the mains voltage to which it must be connected. Check that the mains voltage corresponds to this. Any other voltage than the one indicated may cause irreparable damage to the unit. The unit must also be connected directly to the mains voltage and no dimmer or adjustable power supply may be used.



Always connect the device to a protected circuit (circuit breaker or fuse). Make sure the device has an appropriate electrical ground to avoid the risk of electrocution or fire.

## CONTROLS AND CONNECTIONS

1. **Microphone Level Channel 2**  
Adjust the signal level of microphone channel 2.
2. **Microphone Level Channel 1**  
Adjust the signal level of microphone channel 1.
3. **Microphone Echo**  
Adjust the intensity of the echo effect.
4. **Input selector switch**  
Selects the input signal:
  - Button not pressed: signal of media player.
  - Button pressed: signal of the line input.
5. **Equalizer**  
5-band equalizer for the master signal. Adjust frequencies are 100Hz, 300Hz, 1kHz, 3kHz, 10kHz.
6. **Microphone Input Channel 1**  
XLR input jack for connecting a microphone.
7. **Microphone Input Channel 2**  
6.3mm 1/4" input jack for connecting a microphone.
8. **Line In-/ Output**  
RCA jack in- and output for connecting audio units with line level output (e.g. mixer, CD player, tape recorder).
9. **AUX Input**  
3.5mm jack input for connecting units with line level (e.g. CD/MP3/DVD player, hi-fi system, PC).
10. **Input selector switch**  
Selects the input signal:
  - Button not pressed: signal of the line input.
  - Button pressed: signal of media player.
11. **Volume**  
Adjust the overall output level of the portable sound system.
12. **Mode button**  
Press the button to select BT/USB/SD function. Press for 2 seconds to turn the mediaplayer on or off.
13. **Backward button**  
Press key for select last title (short actuation) and decrease volume (long actuation).
14. **Forward button**  
Press key for select next title (short actuation) and increase volume (long actuation).
15. **Repeat button**  
Press key for repeating of single track or all tracks.
16. **Play button**  
For switching between play and pause.
17. **LCD Display**  
Display show you some information as playback support, file name, elapsed time, total time, file number, total file number, file and playback mode.



18. **SD port**

Connect your SD/MMC card in this slot to play music with MP3 or WMA format.

**19. USB port**

Connect your USB devices to this slot to play music with MP3 or WMA format.

**20. Speaker Output (Active speaker)**

Put the plug of speaker cable included into this connector and put the other plug of speaker cable into passive speaker (24).

**21. LED Switch (Active speaker)**

Turn on the LED (frontside) of the active speaker on/off.

**22. Power Switch**

Turn the power on/off.

**23. Power input**

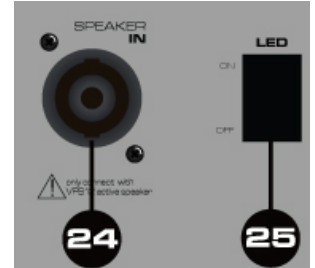
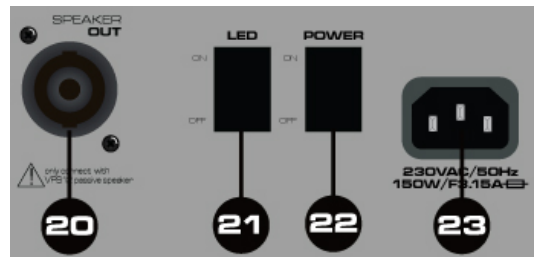
Before connecting the power cord, check if the mains corresponds to the voltage indicated on the rating plate on the unit. Connect the power cord only to a mains socket outlet with a protective earthing connection.

**24. Speaker input (Passive Speaker)**

Put the plug of speaker cable included into this connector and put the other plug of speaker cable into active speaker (19).

**25. LED Switch (Passive Speaker)**

Turn on the LED (frontside) of the passive speaker on or off.



**CONNECT BT-DDEVICE**



1. Set the search function on of the BT device you want to play the music. See the operating instructions for that device..
2. Press the "MODE" button until "AUX" will show in display and activate BT-function.
3. Find on your BT-device "VONYX" and make the connection.

If password is required, you can enter "0000".

**REMOTE CONTROL**

**1. Stand-by button**

Use this button to put the unit into or out of standby mode.

**2. Mode button**

Press to switch between BT/USB/SD modes.

**3. Previous & next buttons**

Press to change to previous or next track.

**4. Master volume control**

Adjust the overall output level of the sound system.

**5. Num pad**

Numeric keyboard for selecting presets.

**6. Play/pause**

Press this button to start or pause play.

**7. Equalizer**

Press to use EQ function.

**8. Enter button**

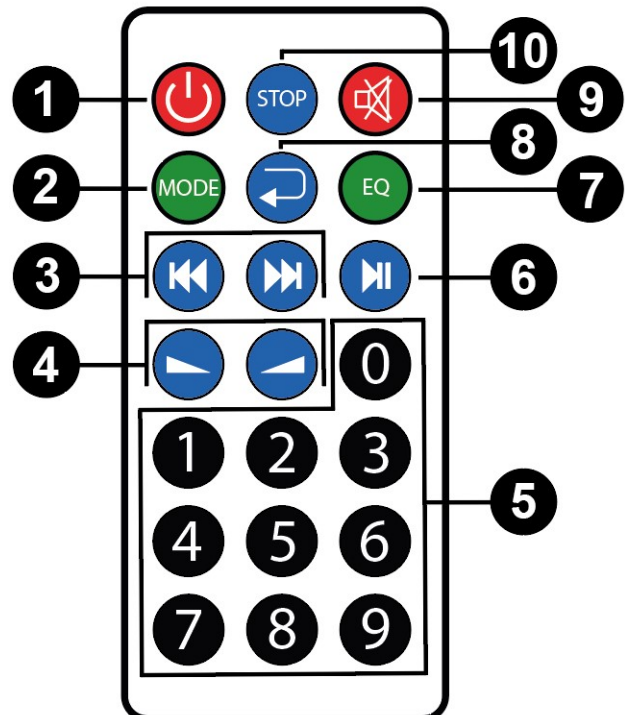
Press to confirm.

**9. Mute**

Press to mute the device.

**10. Stop**

Press to stop.



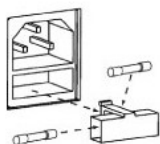
**NOTE:** Improper use of the batteries may cause battery leakage and corrosion. To operate the remote control correctly, follow the instructions below:

- Do not insert batteries into the remote control in the wrong direction.
- Do not charge, heat, open or short-circuit batteries. Do not throw batteries into a fire.
- Do not leave dead or exhausted batteries in the remote control.
- Do not use different types of batteries together or mix old and new batteries.
- If you do not use the remote control for a long period of time, remove the batteries to avoid possible damage from battery corrosion.
- If the remote control does not function correctly or the operating range becomes reduced, replace all batteries with new ones.
- If battery leakage occurs, wipe the battery liquid from the battery compartment, then insert new batteries. The batteries can be used for one year in normal condition.

## REPLACING THE FUSE

If the fuse is defective, replace the fuse with a fuse of the same type and value. Before replacing the fuse, unplug mains lead.

Procedure:



Step 1: Open the fuse holder on the rear panel with a fitting screwdriver.

Step 2: Remove the old fuse from the fuse holder.

Step 3: Install the new fuse in the fuse holder.

Step 4: Replace the fuse holder in the housing.

## NEDERLANDS

Hartelijk dank voor de aanschaf van dit Vonyx product. Neemt U a.u.b. een paar momenten de tijd om deze handleiding zorgvuldig te lezen, aangezien wij graag willen dat u onze producten snel en volledig gebruikt.

Lees deze handleiding eerst door alvorens het product te gebruiken. Volg de instructies op anders zou de garantie wel eens kunnen vervallen. Neem ook altijd alle veiligheidsmaatregelen om brand en/of een elektrische schok te voorkomen. Tevens is het ook raadzaam om reparaties / modificaties e.d. over te laten aan gekwalificeerd personeel om een elektrische schok te voorkomen. Bewaar deze handleiding ook voor toekomstig gebruik.

- Bewaar de verpakking zodat u indien het apparaat defect is, dit in de originele verpakking kunt opsturen om beschadigingen te voorkomen.
- Voordat het apparaat in werking wordt gesteld, altijd eerst een deskundige raadplegen. Bij het voor de eerste keer inschakelen kan een bepaalde reuk optreden. Dit is normaal en verdwijnt na een poos.
- In het apparaat bevinden zich onder spanning staande onderdelen; open daarom NOOIT dit apparaat.
- Plaats geen metalen objecten en mors geen vloeistof in het effect. Dit kan leiden tot elektrische schokken of defecten.
- Toestel niet opstellen in de buurt van warmtebronnen zoals radiatoren etc. en niet op een vibrerende onder- grond plaatsen. Dek ventilatieopeningen nooit af.
- Het apparaat is niet geschikt voor continu gebruik.
- Wees voorzichtig met het netsnoer en beschadig deze niet. Als het snoer kapot of beschadigd is, kan dit leiden tot elektrische schokken of defecten.
- Als u de stekker uit het stopcontact neemt, trek dan niet aan het snoer, maar aan de stekker.
- Om brand of elektrische schok te voorkomen, dient u dit apparaat niet bloot te stellen aan regen of vocht.
- Verwijder of plaats een stekker nooit met natte handen resp. uit en in het stopcontact.
- Indien zowel de stekker en/of netsnoer als snoeringang in het apparaat beschadigd zijn dient dit door een vakman hersteld te worden.
- Indien het apparaat zo beschadigd is dat inwendige (onder)delen zichtbaar zijn mag de stekker NOOIT in het stopcontact worden geplaatst en het apparaat NOOIT worden ingeschakeld. Neem in dit geval contact op met de dealer.
- Sluit het apparaat nooit op een dimmer aan.
- Reparatie aan het apparaat dient te geschieden door een vakman of een deskundige.
- Sluit het apparaat alleen aan op een 220-240VAC / 50Hz (geaard) stopcontact, verbonden met een 10-16A meterkastgroep.
- Bij onweer altijd de stekker uit het stopcontact halen, zo ook wanneer het apparaat voor een langere tijd niet gebruikt wordt. Stelregel: Bij geen gebruik stekker verwijderen.
- Als u het apparaat lang niet gebruikt heeft en het weer wil gebruiken kan er condens ontstaan; laat het apparaat eerst op kamertemperatuur komen alvorens het weer in werking te stellen.
- Apparaat nooit in vochtige ruimten en buiten gebruiken.
- Om ongevallen in bedrijven te voorkomen moet rekening worden gehouden met de daarvoor geldende richtlijnen en moeten de aanwijzingen/waarschuwingen worden gevolgd.
- Het apparaat buiten bereik van kinderen houden. Bovendien mag het apparaat nooit onbeheerd gelaten worden.
- Gebruik geen schoonmaakspray om de schakelaars te reinigen. Restanten van deze spray zorgen ervoor dat smeer en stof ophopen. Raadpleeg bij storing te allen tijde een deskundige.
- Gebruik geen overmatige kracht bij het bedienen van het apparaat.
- Dit apparaat kan magnetisch veld veroorzaken. Houd dit apparaat ten minste 60 cm afstand van de computer of tv.
- Indien dit apparaat beschikt over een loodaccu, dient deze tenminste elke 3 maanden opgeladen te worden indien deze voor een langere periode niet wordt gebruikt anders bestaat de kans dat de accu permanent beschadigd.
- Bij een ongeval met dit product altijd eerst een deskundige raadplegen alvorens opnieuw te gebruiken.
- Tracht het apparaat niet schoon te maken met chemische oplossingen. Dit kan de lak beschadigen. Gebruik een droge doek om schoon te maken.
- Blijf uit de buurt van elektronische apparatuur die bromstoringen zouden kunnen veroorzaken.
- Bij reparatie dienen altijd originele onderdelen te worden gebruikt om onherstelbare beschadigingen en/of ontoelaatbare straling te voorkomen.
- Schakel eerst het toestel uit voordat u het netsnoer verwijdert. Verwijder netsnoer en aansluitsnoeren voordat u dit product gaat verplaatsen.
- Zorg ervoor dat het netsnoer niet beschadigd/defect kan raken wanneer mensen erover heen lopen. Het netsnoer vóór ieder gebruik controleren op breuken/defecten!
- In Nederland/België is de netspanning 220-240Vac/50Hz. Indien u reist (en u neemt het apparaat mee) informeer dan naar de netspanning in het land waar u verblijft.



Deze markering wordt weergegeven om u erop attent te maken dat een levensgevaarlijke spanning in het product aanwezig is en dat bij aanraking van deze delen een elektrische schok wordt verkregen.



Deze instructiemarkering wordt weergegeven om u erop te wijzen dat de instructie zeer belangrijk is om te lezen en/of op te volgen.

**OPMERKING:** Om zeker te zijn van een correcte werking, dient u dit apparaat in een ruimte te gebruiken waar de temperatuur tussen de 5°C/41°F en 35°C/95°F ligt.



Raadpleeg eventueel [www.wecycle.nl](http://www.wecycle.nl) en/of [www.vrom.nl](http://www.vrom.nl) v.w.b. het afdanken van elektronische apparaten in het kader van de WEEE-regeling. Vele artikelen kunnen worden gerecycled, gooi ze daarom niet bij het huisvuil maar lever ze in bij een gemeentelijk depot of uw dealer. Lever ook afgedankte batterijen in bij uw gemeentelijk depot of bij de dealer, zie [www.stibat.nl](http://www.stibat.nl)

*Alle (defecte) artikelen dienen gedurende de garantieperiode altijd retour te worden gezonden in de originele verpakking. Voer zelf geen reparaties uit aan het toestel; in elk geval vervalt de totale garantie. Ook mag het toestel niet eigenmachtig worden gemodificeerd, ook in dit geval vervalt de totale garantie. Ook vervalt de garantie bij ongevallen en beschadigingen in elke vorm t.g.v. onoordeelkundig gebruik en het niet in acht nemen van het gestelde in deze gebruiksaanwijzing. Tevens aanvaardt Vonyx geen enkele aansprakelijkheid in geval van persoonlijke ongelukken als gevolg van het niet naleven van veiligheidsinstructies en waarschuwingen. Dit geldt ook voor gevolgschade in welke vorm dan ook.*

## UITPAKKEN

**LET OP!** Pak na ontvangst de doos zorgvuldig uit. Controleer of alle onderdelen aanwezig- en in goede staat ontvangen zijn. Bij transportschade of bij het ontbreken van onderdelen onmiddellijk de verkopende partij inlichten. Bewaar de verpakking en het verpakkingsmateriaal. Indien het product moet worden teruggestuurd, is het belangrijk dat het product in originele verpakking wordt geretourneerd.

Schakel het apparaat niet onmiddellijk in als het apparaat is blootgesteld aan drastische temperatuurverschillen (bv. na het transport). De ontstane condensatie kan het apparaat beschadigen. Zorg ervoor dat het apparaat eerst op kamertemperatuur komt alvorens het aan te sluiten.

## AANSLUITSPANNING

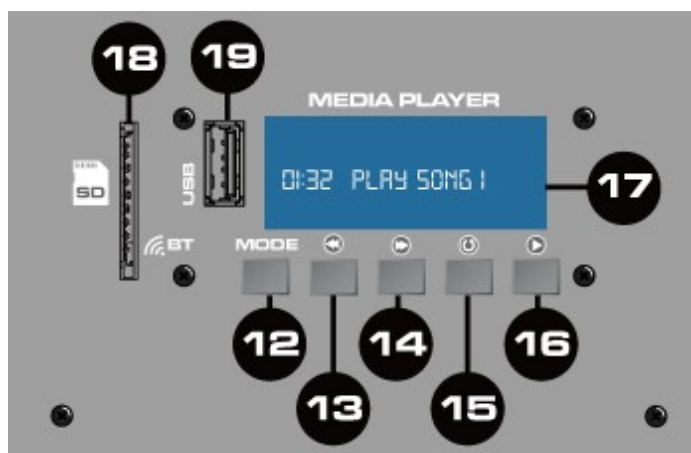
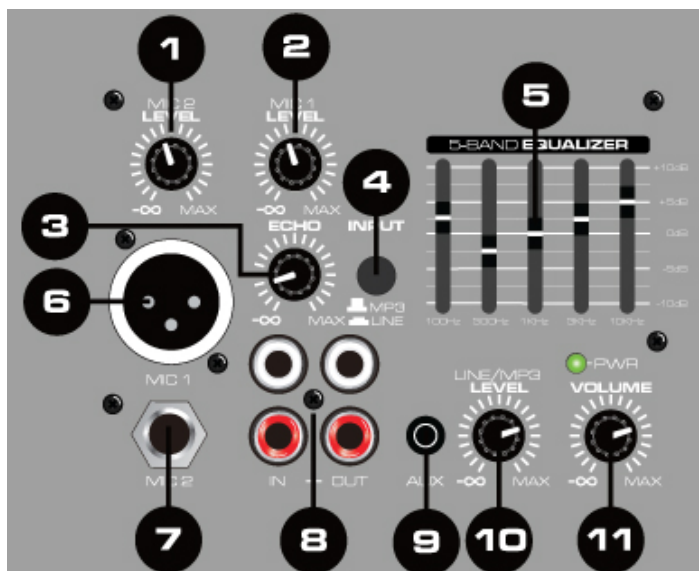
Op het label aan de achterzijde/onderzijde van het product staat aangegeven op welke netspanning deze moet worden aangesloten. Controleer of de netspanning hiermee overeenkomt. Bij alle andere netspanningen dan aangegeven kan het apparaat onherstelbaar worden beschadigd. Tevens moet het apparaat direct op de netspanning worden aangesloten en mag géén dimmer of regelbare voeding worden gebruikt.



Sluit het apparaat altijd aan op een beschermd circuit (aardlekschakelaar of zekering). Zorg ervoor dat het apparaat voldoende elektrisch is geaard om het risico op elektrocutie of brand te vermijden.

## BEDIENINGSPANEEL EN AANSLUITINGEN

- 1. Microfoon Level Kanaal 2**  
Instellen signaalniveau van microfoonkanaal 2.
- 2. Microfoon Level Kanaal 1**  
Instellen signaalniveau van microfoonkanaal 1.
- 3. Microfoon Echo**  
Instellen intensiteit van echo effect.
- 4. Ingang keuzeschakelaar**  
Selecteer het ingangssignaal:
  - Knop niet ingedrukt: signaal selecteren vanuit de mediaspeler.
  - Knop ingedrukt: signaal selecteren vanuit lijningang.
- 5. Equalizer**  
5-band equalizer voor het master-signaal. Instelbare frequenties zijn 100Hz, 300Hz, 1kHz, 3kHz, 10kHz.
- 6. Microfooningang Kanaal 1**  
XLR ingang connector voor het aansluiten van een microfoon.
- 7. Microfooningang Kanaal 2**  
6.3mm ingang connector voor het aansluiten van een microfoon.
- 8. Line In-/ Uitgang**  
RCA connector in- en uitgang voor het aansluiten van geluidsbron met lijnsignaal (vb. mengpaneel, cd-speler, opname apparatuur).
- 9. AUX Ingang**  
3.5mm jack ingang voor het aansluiten van geluidsbron met lijnsignaal (vb. CD/MP3/DVD-speler, hi-fi systeem, PC).
- 10. Ingang keuzeschakelaar**  
Selecteer het ingangssignaal:
  - Knop niet ingedrukt: signaal selecteren vanuit de lijn-ingang.
  - Knop ingedrukt: signaal selecteren vanuit mediaspeler.
- 11. Volume**  
Instellen van het algemene uitgangsvolume van deze draagbare geluidssysteem.
- 12. Modus Toets**  
Druk op deze toets om te schakelen tussen BT / USB / SD-functie. Houdt deze toets voor 2 seconden ingedrukt om mediaspeler aan of uit te zetten.
- 13. Vorige Toets**  
Druk op de toets om de laatste titel te selecteren (kortstondig) en het volume te verlagen (langdurig).
- 14. Volgende Toets**  
Druk op de toets om het volgende titel te selecteren (kortstondig) en het volume te verhogen (langdurig).
- 15. Herhaal Toets**  
Druk op de toets voor het herhalen van enkele muzieknummer of alle muzieknummers.
- 16. Afspeel Toets**





Druk op deze toets om te schakelen tussen afspelen en pauzeren

#### 17. LCD Display

Beeldscherm geeft informatie weer zoals het afspelen van ondersteuning, bestandsnaam, verstreken tijd, totale tijd, muzieknnummer, totaal aantal bestanden, file en weergavemodus.

#### 18. SD poort

Steek uw SD-kaart in deze poort om muziek af te spelen met MP3- of WMA-formaat.

#### 19. USB poort

Sluit uw USB-apparaten aan op deze poort om muziek af te spelen met MP3- of WMA-formaat.

#### 20. Luidspreker uitgang (Actieve luidspreker)

Steek de stekker van de meegeleverde luidsprekerkabel in deze connector en steek de andere stekker van de luidsprekerkabel in de passieve luidspreker (24).

#### 21. LED Schakelaar (Actieve luidspreker)

Schakel de LED verlichting (voorkant) van de actieve luidspreker in / uit.

#### 22. Voedingsschakelaar

Schakel de voeding van luidspreker in/uit.

#### 23. Netentree

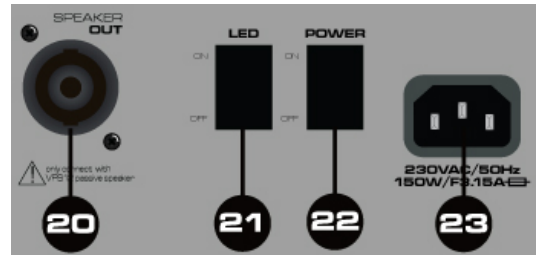
Voor het aansluiten van het netsnoer, controleer eerst of de netspanning overeenkomt met het typeplaatje van de unit. Sluit het netsnoer alleen aan op een geaard wandcontactdoos.

#### 24. Luidspreker ingang (Passieve luidspreker)

Steek de stekker van de luidsprekerkabel in deze connector en steek de andere stekker van de luidsprekerkabel in de actieve luidspreker (19).

#### 25. LED Schakelaar (Passieve Speaker)

Schakel de LED verlichting (voorkant) van de passieve luidspreker in / uit.



## VERBINDEN BT-APPARAAT



1. Zet de zoekfunctie van het BT-apparaat waarvan u het muziek wilt afspelen aan. Zie hiervoor de gebruiksaanwijzing van dat apparaat.
2. Druk vervolgens meerdere malen op de "MODE"-toets totdat "AUX" in display wordt weergegeven en activeer de BT-functie van de mediaplayer.
3. Zoek met uw BT-apparaat naar "VONYX" en breng de verbinding tot stand.

Indien er om een wachtwoord wordt gevraagd kunt u "0000" invoeren.

## AFSTANDBEDIENING

#### 1. Stand-by knop

Gebruik deze knop om het apparaat in stand-by-modus te zetten of uit stand-by-modus te halen.

#### 2. Mode knop

Druk hierop om te schakelen tussen BT/USB/SD-modi.

#### 3. Previous & next buttons

Drukken om naar het vorige of volgende nummer te gaan.

#### 4. Volumeregelaar

Instellen van het algemene uitgangsvolume van dit geluidssysteem.

#### 5. Numerieke toetsen

Numeriek toetsenbord voor het selecteren van presets.

#### 6. Play/pause

Druk op deze knop om het afspelen te starten of te pauzeren.

#### 7. Equalizer

Drukken om de EQ functie te gebruiken.

#### 8. Enter knop

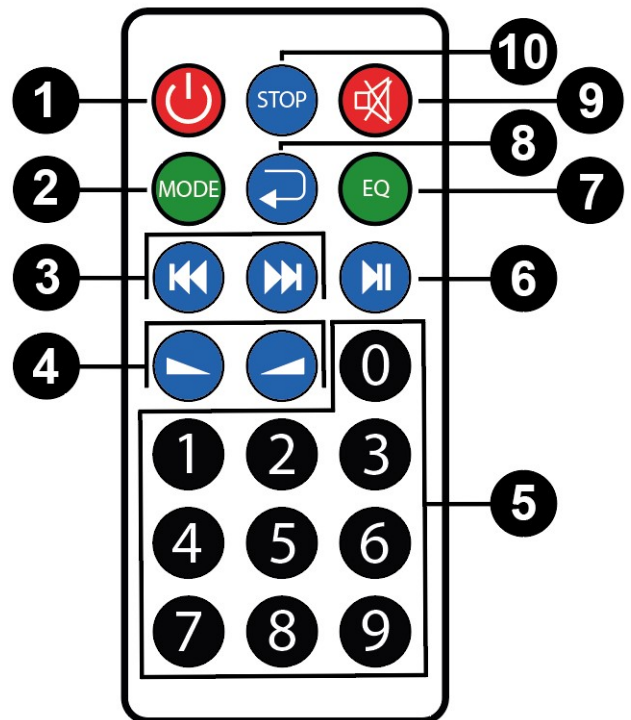
Drukken om te bevestigen.

#### 9. Mute

Druk op deze knop om het geluidsniveau tot 0-niveau te dempen.

#### 10. Stop

Drukken om te stoppen.



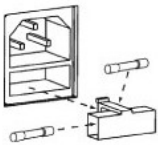
**LET OP:** Onjuist gebruik van de batterijen kan leiden tot batterijlekkage en corrosie. Om de afstandsbediening correct te bedienen, volgt u de onderstaande instructies:

- Plaats de batterijen niet in de verkeerde richting in de afstandsbediening.
- Batterijen niet opladen, verwarmen, openen of kortsluiten. Gooi de batterijen niet in een vuur.
- Laat geen lege batterijen in de afstandsbediening achter.
- Gebruik geen verschillende soorten batterijen en combineer geen oude en nieuwe batterijen.
- Als u de afstandsbediening gedurende langere tijd niet gebruikt, verwijder de batterijen dan om mogelijke schade door batterijcorrosie te voorkomen.
- Als de afstandsbediening niet goed werkt of als het werkbereik kleiner wordt, vervang dan alle batterijen door nieuwe. Als de batterij lekt, veeg dan de batterijvloestof uit het batterijvak en plaats vervolgens nieuwe batterijen. De batterijen gaan bij normaal gebruik een jaar mee.

## VERVANGEN ZEKERING

Indien de zekering defect is, dient u de zekering te vervangen door een zekering van hetzelfde type en waarde. Voor het vervangen van de zekering, schakel eerst de stroom uit en volg de onderstaande stappen.

Procedure:



- Stap 1: Open de zekeringhouder op het achter paneel met een passende platte schroevendraaier.
- Stap 2: Verwijder de oude zekering uit de zekeringhouder.
- Stap 3: Installeer de nieuwe zekering in de zekeringhouder.
- Stap 4: Plaats de zekeringhouder in de behuizing.

## DEUTSCH

Vielen Dank für den Kauf dieses Vonyx gerat. Nehmen Sie sich einen Augenblick Zeit, um diese Anleitung sorgfältig durchzulesen, damit sie die Möglichkeiten, die unser Produkt bietet, sofort voll ausnutzen können.

Lesen Sie erst die Anleitung vollständig vor der ersten Inbetriebnahme durch. Befolgen Sie die Anweisung, da sonst jeglicher Garantieanspruch verfällt. Treffen Sie stets alle Sicherheits-vorkehrungen um Feuer und/oder Stromschlag zu vermeiden. Reparaturen dürfen nur von qualifiziertem Fachpersonal ausgeführt werden, um Stromschlag zu vermeiden. Bewahren Sie diese Anleitung für spätere Bezugnahme auf.

- Bewahren Sie die Verpackung auf, um das Gerät im Bedarfsfall sicher transportieren zu können.
  - Bevor das Gerät in Betrieb genommen wird, muss es erst von einem Fachmann überprüft werden. Bei der ersten Benutzung kann etwas Geruch auftreten. Das ist normal und verschwindet nach einer Weile
  - Das Gerät enthält unter Spannung stehende Teile. Daher NIEMALS das Gehäuse öffnen.
  - Keine Metallgegenstände oder Flüssigkeiten ins Gerät dringen lassen. Sie können zu Stromschlag und Defekten führen.
  - Gerät nicht in der Nähe von Wärmequellen wie Heizkörpern aufstellen. Nicht auf eine vibrierende Oberfläche stellen. Niemals die Belüftungsschlitze abdecken.
  - Das Gerät ist nicht für Dauerbetrieb geeignet.
  - Gehen Sie vorsichtig mit dem Netzkabel um und beschädigen Sie es nicht. Eine beschädigte Netzschnur kann zu Stromschlag und Defekten führen.
  - Wenn Sie das Gerät vom Netz trennen, immer am Stecker ziehen, niemals an der Schnur.
  - Um Feuer und Stromschlag zu vermeiden, das Gerät vor Regen und Feuchtigkeit schützen.
  - Den Stecker nie mit nassen Händen in eine Netzsteckdose stecken oder abziehen.
  - Wenn sowohl der Stecker und/oder die Netzschnur bzw. der Kabeleintritt ins Gerät beschädigt sind, müssen sie von einem Fachmann repariert werden.
  - Wenn das Gerät so beschädigt ist, dass Innenteile sichtbar sind, darf der Stecker NICHT in eine Steckdose gesteckt werden und das Gerät darf NICHT eingeschaltet werden. Wenden Sie sich in dem Fall an Ihren Fachhändler. Das Gerät darf nicht an einen Dimmer angeschlossen werden.
  - Reparaturen dürfen nur von einem Fachmann oder Sachverständigen ausgeführt werden.
  - Das Gerät nur an eine geerdete 10-16A Netzsteckdose mit 220-240V AC/50Hz Spannung anschließen.
  - Bei Gewitter oder längerem Nichtgebrauch den Netzstecker abziehen. Die Regel gilt: Bei Nichtgebrauch Netzstecker abziehen.
  - Wenn das Gerät längere Zeit nicht benutzt wurde, kann sich Kondenswasser gebildet haben. Lassen Sie das Gerät erst auf Zimmertemperatur kommen, bevor Sie es einschalten.
- Das Gerät nicht in feuchten Räumen oder im Freien benutzen.
  - Um Unfällen in der Öffentlichkeit vorzubeugen, müssen die geltenden Richtlinien beachtet und die Anweisungen/Warnungen befolgt werden.
  - Niemals das Gerät kurz hintereinander ein- und ausschalten. Dadurch verkürzt sich die Lebensdauer erheblich.
  - Das Gerät außerhalb der Reichweite von Kindern halten. Das Gerät niemals unbeaufsichtigt lassen.
  - Die Regler nicht mit Reinigungssprays reinigen. Diese hinterlassen Rückstände, die zu Staub- und Fettansammlungen führen. Bei Störungen immer einen Fachmann um Rat fragen.
  - Das Gerät nur mit sauberen Händen bedienen.
  - Das Gerät nicht mit Gewalt bedienen.
  - Wenn dieses Gerät eine Blei-Säure-Batterie hat, soll dies jede 3 Monate zumindest wieder aufgeladen werden, wenn es nicht für eine längere Zeit nicht benutzt wird, sonst ist es möglich, dass die Batterie dauerhaft beschädigt.
  - Nach einem Unfall mit dem Gerät immer erst einen Fachmann um Rat fragen, bevor Sie es wieder einschalten.
  - Keine chemischen Reinigungsmittel benutzen, die den Lack beschädigen. Das Gerät nur mit einem trockenen Tuch abwischen.
  - Nicht in der Nähe von elektronischen Geräten benutzen, die Brummstörungen verursachen können.
  - Bei Reparaturen nur die Original-Ersatzteile verwenden, um starke Schäden und/oder gefährliche Strahlungen zu vermeiden.
  - Bevor Sie das Netz- und/oder Anschlusskabel abziehen, erst das Gerät ausschalten. Netz- und Anschlusskabel abziehen, bevor Sie das Gerät umstellen.
  - Sorgen Sie dafür, dass das Netzkabel nicht beschädigt werden kann, wenn Menschen darüber laufen. Das Netzkabel vor jedem Einsatz auf Brüche/Schadstellen überprüfen.
  - In Deutschland beträgt die Netzspannung 220-240V AC / 50Hz. Wenn Sie das Gerät auf Reisen mitnehmen, prüfen Sie, ob die örtliche Netzspannung den Anforderungen des Geräts entspricht.



Dieses Zeichen weist den Benutzer darauf hin, dass lebensgefährliche Spannungen im Gerät anliegen, die bei Berührung einen Stromschlag verursachen.



Dieses Zeichen lenkt die Aufmerksamkeit des Benutzers auf wichtige Hinweise in der Anleitung hin, die unbedingt eingehalten werden müssen.

**HINWEIS:** Um einen einwandfreien Betrieb zu gewährleisten, muss die Raumtemperatur zwischen 5° und 35°C liegen.



Tronios BV Registrierungsnummer : DE51181017 (ElektroG).

Dieses Produkt darf am Ende seiner Lebensdauer nicht über den normalen Haushaltsabfall entsorgt werden, sondern muss an einem Sammelpunkt für das Recycling abgegeben werden. Hiermit leisten Sie einen wichtigen Beitrag zum Schutze unserer Umwelt.

Tronios BV Registrierungsnummer : 21003000 (BatterieG).

Lithiumbatterien und Akkupacks sollten nur im entladenen Zustand in die Altbatteriesammelgefäße bei Handel und bei öffentlich-rechtlichen Entsorgungsträgern gegeben werden. Bei nicht vollständig entladenen Batterien Vorsorge gegen Kurzschluss treffen durch Isolieren der Pole mit Klebestreifen. Der Endnutzer ist zur Rückgabe von Altbatterien gesetzlich verpflichtet.

Reparieren Sie das Gerät niemals selbst und nehmen Sie niemals eigenmächtig Veränderungen am Gerät vor. Sie verlieren dadurch den Garantieanspruch. Der Garantieanspruch verfällt ebenfalls bei Unfällen und Schäden in jeglicher Form, die durch unsachgemäßen Gebrauch und Nichtbeachtung der Warnungen und Sicherheitshinweise in dieser Anleitung entstanden sind. Vonyx ist in keinem Fall verantwortlich für persönliche Schäden in Folge von Nichtbeachtung der Sicherheitsvorschriften und Warnungen. Dies gilt auch für Folgeschäden jeglicher Form.

## AUSPACKEN

Packen Sie das Gerät sofort nach Empfang aus und prüfen Sie den Inhalt. Wenn Teile fehlen oder beschädigt sind, benachrichtigen Sie sofort den Spediteur und bewahren Sie die Verpackung auf. Falls ein Gerät ins Werk zurückgeschickt werden muss, ist es wichtig, dass es in der Originalverpackung versandt wird.

Das Gerät darf nicht in Betrieb genommen werden, nachdem es von einem kalten in einen warmen Raum gebracht wurde. Das dabei entstehende Kondenswasser kann unter Umständen Ihr Gerät zerstören. Lassen Sie das Gerät so lange ausgeschaltet, bis es Zimmertemperatur erreicht hat!

## NETZANSCHLUSS

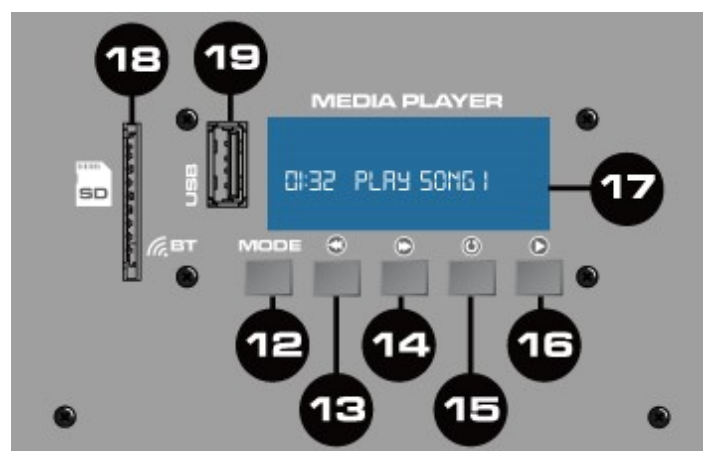
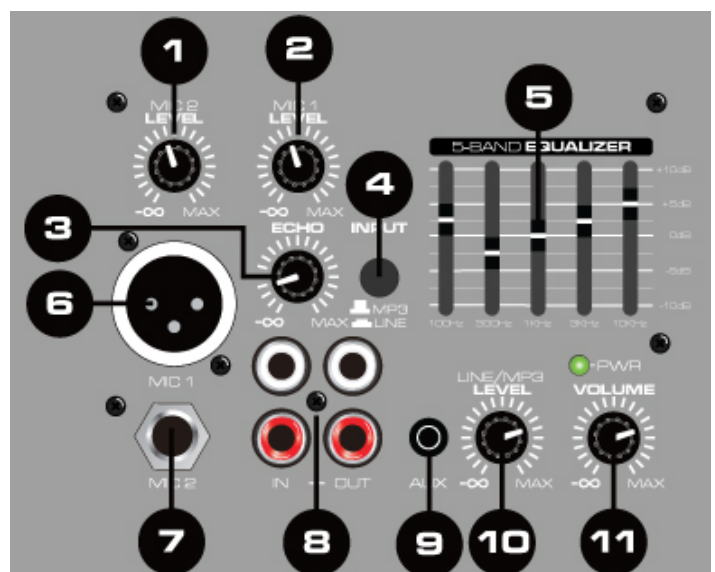
Die benötigte Versorgungsspannung steht auf dem Typenschild auf der Rückseite des Geräts. Die angegebenen Stromwerte entsprechen einem Durchschnittswert bei normalem Betrieb. Alle Geräte müssen direkt ans Netz angeschlossen werden und dürfen nicht über Dimmerpacks geschaltet werden. Bevor Sie eine Spannung anlegen, prüfen Sie, ob der Wert der zulässigen Spannung entspricht.



Verbinden Sie immer das Gerät an einem geschützten Schaltkreis (Leistungsschalter oder Sicherung). Stellen Sie sicher, das Gerät ist elektrisch geerdet, um das Risiko eines Stromschlags oder Feuer zu vermeiden.

## BEDIENELEMENTE UND ANSCHLÜSSE

- Mikrofonregler Kanal 2**  
Einstellen der Signalpegel von Mikrofon Kanal 2.
- Mikrofonregler Kanal 1**  
Einstellen der Signalpegel von Mikrofon Kanal 1.
- Mikrofon Echo**  
Einstellen Intensität des Echoeffekts.
- Eingangswahlschalter**  
Wählt das Eingangssignal:
  - Taste nicht gedrückt: Signal des Line-eingang.
  - Taste betätigt: Signal des mediaplayer.
- Klangreglung**  
5-Band-Equalizer für das Mastersignal. Die regelbaren Frequenzen sind 100Hz, 330Hz, 1kHz, 3.3kHz, 10kHz.
- Mikrofoneingang Kanal 1**  
XLR Klinkenbuchsen zum Anschluss von Mikrofon Kanal 1.
- Mikrofoneingang Kanal 2**  
6.3mm Klinkenbuchsen zum Anschluss von Mikrofon Kanal 2.
- Line Ein-/ Ausgang**  
Cinch Ein- und Ausgang für den Anschluss von Audio-Geräten mit Line-Pegel-Ausgang (z. B. Mischpult, CD-player, Audiorecorder).
- Aux-Eingang**  
3,5-mm-Klinkenbuchse für den Anschluss von Audiogeräten mit Line-Pegel Ausgängen (z. B. CD/MP3/DVD-Player, HiFi-Anlage, PC)
- Line/MP3 Level**  
Einstellen Signalpegel für Line- oder mediaplayer-Signal.
- Lautstärkeregler**  
Einstellen das Mastersignal.
- Taste Mode**  
Drücken Sie diese Taste zur Auswahl BT / USB / SD-Funktion. Drücken Sie für 2 Sekunden, um den Media Player ein- oder auszuschalten.
- Taste Rücklauf / Vorlauf**  
Taste drücken, um den letzten Titel auszuwählen (kurze Betätigung) und die Lautstärke zu verringern (lange Betätigung).
- Taste Vorlauf**  
Drücken Sie die Taste, um den nächsten Titel auszuwählen (kurze Betätigung) und die Lautstärke zu erhöhen (lange Betätigung).
- Taste Repeat**  
Drücken Sie die Taste, um eine oder alle Songs zu wiederholen.
- Taste Play**  
Zum Umschalten zwischen Wiedergabe und Pause.
- LCD-Anzeige**  
Das Display zeigt alle Funktionen und Daten wie nummer, Titel und den Namen des ordner, Spielzeit und weitere Informationen.



### 18. SD-Anschluss

SD-Anschluss zum Einstecken eines SD- und MMC-Speicherkarten. Die Kontakte der Karte müssen nach unten zeigen.

### 19. USB-Anschluss

USB-Anschluss zum Einstecken eines USB Speichergeräts.

### 20. Lautsprecher ausgang (Aktiven Lautsprecher)

Stecken Sie den Stecker des mitgelieferten Lautsprecherkabels in diesen Anschluss und stecken Sie den anderen Stecker des Lautsprecherkabels in den passiven Lautsprecher (24).

### 21. LED Schalter (Aktiven Lautsprecher)

Schalten Sie die LED (Vorderseite) des aktiven Lautsprechers ein / aus.

### 22. Netzschalter

Ein- und Ausschalten.

### 23. Netzeingang

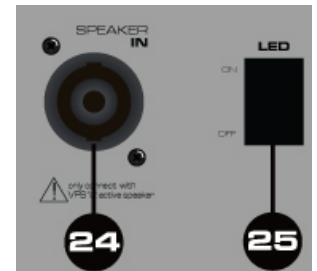
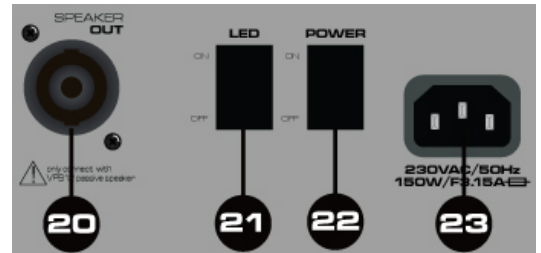
Bevor Sie das Netzkabel anschließen, prüfen Sie, ob das Netzkabel an der Spannung auf dem Typenschild am Gerät angegebenen Wert entspricht. Schließen Sie das Netzkabel nur an eine Netzsteckdose mit einem Schutzleiteranschluss.

### 24. Lautsprecher Eingang (Passiven Lautsprecher)

Stecken Sie den Stecker des mitgelieferten Lautsprecherkabels in diesen Anschluss und stecken Sie den anderen Stecker des Lautsprecherkabels in den aktiven Lautsprecher. (19).

### 25. LED Schalter (Passive Speaker)

Schalten Sie die LED (Vorderseite) des passiven Lautsprechers ein / aus.



## VERBINDEN BT-GERÄT



1. Stellen Sie die Suchfunktion auf das BT-Gerät ein, das Sie abspielen möchten. Siehe Bedienungsanleitung für dieses Gerät.
2. Drücken Sie die Taste "MODE" bis "AUX" im Display wird angezeigt und aktivieren Sie die BT-Funktion von mediaplayer.
3. Suchen Sie auf Ihrem BT-Gerät "VONYX " und stellen Sie die Verbindung her

Wenn Kennwort erforderlich ist, können Sie "0000" eingeben.

## FERNBEDIENUNG

### 1. Stand-by Taste

Verwenden Sie diesen Schalter, um das Gerät in oder aus dem Standby-Modus zu schalten.

### 2. Mode Taste

Drücken um zwischen den Modi BT/USB/SD zu wechseln.

### 3. Vorherige & nächste Tasten

Drücken Sie diese Taste, um zum vorherigen oder nächsten Titel zu wechseln.

### 4. Lautstärkereglern

Einstellen der Gesamtlautstärke dieses Audiosystems.

### 5. Numerische Tasten

Numerische Tastatur zur Auswahl von Presets.

### 6. Play/pause

Drücken Sie diese Taste um die Wiedergabe zu starten oder zu unterbrechen.

### 7. Equalizer

Drücken Sie diese Taste, um die EQ-Funktion zu verwenden.

### 8. Enter Taste

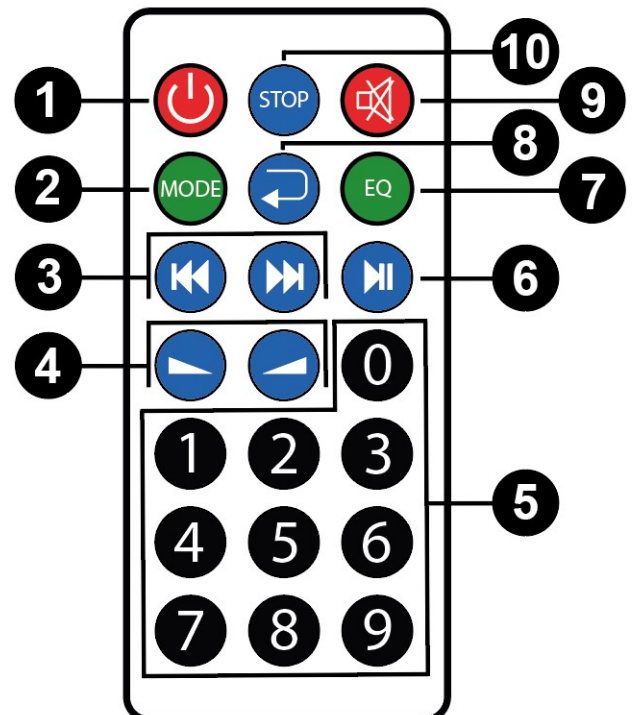
Zum Bestätigen drücken.

### 9. Mute Taste

Drücken Sie diese Taste, um den Schallpegel auf 0 Pegel zu reduzieren.

### 10. Stop

Drücken Sie diese Taste, um zu stoppen.



**VORSICHT:** Unsachgemäße Verwendung der Batterien kann zu Batterieauslauf und Korrosion führen. Um die Fernbedienung korrekt zu bedienen, befolgen Sie die folgenden Anweisungen:

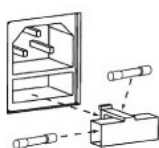
- Legen Sie die Batterien nicht in die falsche Richtung in die Fernbedienung ein.
- Laden, erwärmen, öffnen oder kurzschließen Sie die Batterien nicht. Werfen Sie Batterien nicht ins Feuer.
- Lassen Sie keine leeren Batterien in der Fernbedienung stecken.
- Verwenden Sie keine verschiedenen Batterietypen oder Kombinationen aus alten und neuen Batterien.
- Wenn Sie die Fernbedienung über einen längeren Zeitraum nicht benutzen, entfernen Sie die Batterien, um mögliche Schäden durch Batteriekorrosion zu vermeiden.

Wenn die Fernbedienung nicht richtig funktioniert oder der Arbeitsbereich kürzer wird, ersetzen Sie alle Batterien durch neue. Wenn der Akku ausläuft, wischen Sie die Batterieflüssigkeit aus dem Batteriefach und legen Sie neue Batterien ein. Die Batterien halten bei normalem Gebrauch ein Jahr.

## SICHERUNGSWECHSEL

Wenn die Feinsicherung des Gerätes defekt ist, darf diese nur durch eine Sicherung gleichen Typs ersetzt werden. Vor dem Sicherungswechsel ist das Gerät allpolig von der Netzspannung zu trennen (Netzsteckerziehen).

Vorgehensweise:



Schritt 1: Öffnen Sie den Sicherungshalter an der Geräterückseite mit einem passenden Schraubendreher.

Schritt 2: Entfernen Sie die defekte Sicherung aus dem Sicherungshalter.

Schritt 3: Setzen Sie die neue Sicherung in den Sicherungshalter ein.

Schritt 4: Setzen Sie den Sicherungshalter wieder im Gehäuse ein.

Felicitaciones a la compra de este producto Vonyx. Por favor lea atentamente este manual antes de usar el aparato para disfrutar al completo de sus prestaciones.

Seguir las instrucciones le permite no invalidar la garantía. Tome todas las precauciones para evitar que se produzca fuego o una descarga eléctrica. Las reparaciones solo deben llevarse a cabo por técnicos cualificados para evitar descargas eléctricas. Guarde el manual para futuras consultas.

Antes de usar el aparato, por favor pida consejo a un profesional. Cuando el aparato se enciende por primera vez, suele sentirse cierto olor. Esto es normal y desaparece al poco tiempo.

- Este aparato contiene piezas que llevan voltaje. Por lo tanto NO abra la carcasa.
- No coloque objetos metálicos o vierta líquidos dentro del aparato. Podría producir descargas eléctricas y fallos en el funcionamiento.
- No coloque el aparato cerca de fuentes de calor tipo radiadores, etc. No coloque el aparato en superficies vibratorias. No tape los agujeros de ventilación.
- Este aparato no está preparado para un uso continuado.
- Tenga cuidado con el cable de alimentación y no lo dañe. Un daño o defecto en el cable de alimentación puede producir una descarga eléctrica o fallo en el funcionamiento.
- Cuando desconecte el aparato de la toma de corriente, siempre tire de la clavija, nunca del cable.
- No enchufe o desenchufe el aparato con las manos mojadas.
- Si la clavija y/o el cable de alimentación están dañados, necesitan reemplazarse por un técnico cualificado.
- Si el aparato está dañado de modo que puedan verse sus partes internas, NO conecte el aparato a la toma de corriente y NO lo encienda. Contacte con su distribuidor. NO conecte el aparato a un reostato o dimmer.
- Para evitar un fuego o peligro de descarga, no exponga el aparato a la lluvia y a la humedad.
- Todas las reparaciones deben llevarse a cabo exclusivamente por técnicos cualificados.
- Conecte el aparato a una toma de corriente con toma de tierra (220-240Vca/50Hz) protegida por un fusible de 10-16A.
- Durante una tormenta o si el aparato no va a usarse durante un periodo largo de tiempo, desconéctelo de la toma de corriente. La regla es: Desconéctelo si no lo va a usar.
- Si el aparato no se ha usado en mucho tiempo puede producirse condensación. Deje el aparato a temperatura ambiente antes de encenderlo. Nunca utilice el aparato en ambientes húmedos o en el exterior.
- Para prevenir accidentes en las empresas, debe seguir las directrices aplicables y seguir las instrucciones.
- No lo apague y encienda repetidamente. Esto acorta su tiempo de vida.
- Mantenga el aparato fuera del alcance de los niños. No deje el aparato sin vigilancia.
- No utilice sprays limpiadores para limpiar los interruptores. Los residuos de estos sprays producen depósitos de polvo y grasa. En caso de mal funcionamiento, siempre consulte a un profesional.
- No fuerce los controles.
- Si el aparato se ha caído, siempre haga que lo verifique un técnico cualificado antes de encenderlo otra vez.
- NO utilice productos químicos para limpiar el aparato. Dañan el barniz. Tan solo límpielo con un trapo seco.
- Manténgalo lejos de equipos electrónicos ya que pueden producir interferencias.
- Si este producto incorpora una batería recargable con base ácida, por favor recargue batería cada 3 meses si no va a usar la unidad por un tiempo prolongado. En caso contrario la batería podría dañarse.
- Solo utilice recambios originales para las reparaciones, de otro modo pueden producirse daños serios y/o radiaciones peligrosas.
- Apague el aparato antes de desconectarlo de la toma de corriente y/o de otros equipos. Desconecte todos los cables y conexiones antes de mover el aparato.
- Asegúrese de que el cable de alimentación no puede dañarse cuando la gente lo pise. Compruebe el cable de alimentación antes de cada uso por si hay daños o defectos.
- El voltaje de funcionamiento es 220-240Vca/50Hz. Compruebe que la toma de corriente coincide. Si tiene que viajar, asegúrese de que el voltaje del país es el adecuado para este aparato.
- Guarde el embalaje original para poder transportar el aparato en condiciones seguras.



Esta señal advierte al usuario de la presencia de alto voltaje en el interior de la carcasa y que es de la suficiente magnitud como para producir una descarga eléctrica.



Esta señal advierte al usuario de que el manual contiene instrucciones importantes que han de leerse y seguirse al pie de la letra.

**NOTA:** Para asegurarse de que el aparato funcione correctamente, debe usarse en ambientes a una temperatura de entre 5°C/41°F y 35°C/95°F.



Los productos electrónicos no pueden tirarse a la basura normal. Por favor lleve este producto a un centro de reciclaje. Pregunte a la autoridad local en caso de duda. Las especificaciones son generales. Los valores actuales pueden variar de una unidad a otra. Las especificaciones pueden variar sin previo aviso.

*Nunca intente reparar usted mismo este equipo. Esta manipulación anulará la garantía. No realice cambios en la unidad. Esta manipulación anulará la garantía. Esta garantía no es aplicable en caso de accidente o daños ocasionados por uso indebido del aparato o mal uso del mismo. Vonyx no se hace responsable de daños personales causados por el no seguimiento de las normas e instrucciones de este manual. Esto es aplicable también a los daños de cualquier tipo.*

## INSTRUCCIONES DE DESEMBALAJE

**ATENCIÓN!** Inmediatamente después de recibir un dispositivo, desempaqué cuidadosamente la caja de cartón, compruebe el contenido para asegurarse de que todas las partes están presentes, y se han recibido en buenas condiciones. Notifique inmediatamente al transportista y conserve el material de embalaje para la inspección por si aparecen daños causados por el transporte o el propio envase muestra signos de mal manejo. Guarde el paquete y todos los materiales de embalaje. En el caso de que deba ser devuelto a la fábrica, es importante que el aparato sea devuelto en la caja de la fábrica y embalaje originales.

Si el aparato ha estado expuesto a grandes cambios de temperatura (tras el transporte), no lo enchufe inmediatamente. La condensación de agua producida podría dañar su aparato. Deje el dispositivo apagado hasta que se haya alcanzado la temperatura ambiente.

## FUENTE DE ALIMENTACIÓN

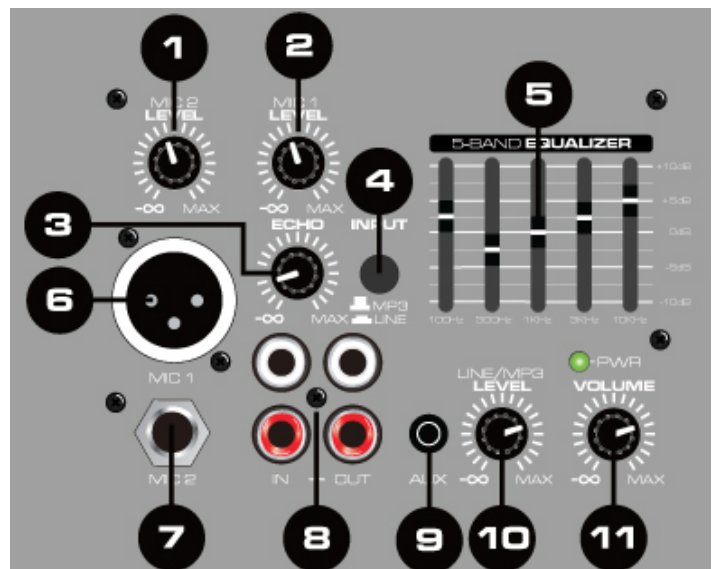
En la etiqueta de la parte trasera del controlador se indica el tipo de fuente de alimentación que debe ser conectado. Compruebe que la tensión de red corresponda a esto, todos los otros voltajes a la especificada, puede causar efectos irreparable. El producto también debe estar conectado directamente a la red para ser utilizado. No en ninguna fuente de alimentación o dimmer ajustable.



Conecte siempre el producto a un circuito protegido (disyuntor o fusible). Asegúrese de que el producto tiene una toma de tierra adecuada para evitar el riesgo de electrocución o incendio.

## CONTROLES Y CONEXIONES

- Volúmen Micrófono 2**  
Ajuste el nivel de señal del canal del micrófono 2.
- Volúmen Micrófono 1**  
Ajuste el nivel de señal del canal del micrófono 1.
- Echo Micrófono**  
Ajuste la intensidad del efecto de eco.
- Interruptor selector de entrada**  
Selecciona la señal de entrada:
  - Botón no presionado: señal del reproductor multimedia.
  - Botón presionado: señal de entrada de línea.
- Ecualizador**  
Ecualizador de 5 bandas para la señal maestra. Ajustar las frecuencias son 100Hz, 300Hz, 1kHz, 3kHz, 10kHz.
- Entrada Micrófono 1**  
Jack de entrada XLR para conectar un micrófono.
- Entrada Micrófono 2**  
Jack de entrada de 6,3 mm ¼" para conectar un micrófono.
- Entrada/Salida Línea**



- Entrada AUX**

Entrada de jack de 3,5 mm para conectar unidades de línea (por ejemplo, reproductor de CD / MP3 / DVD, sistema HIFI, PC).

- Interruptor selector de entrada**  
Selecciona la señal de entrada:
  - Botón no presionado: señal de entrada de línea.
  - Botón presionado: señal del reproductor multimedia.
- Volúmen**

Ajuste el nivel de salida general del sistema de sonido.

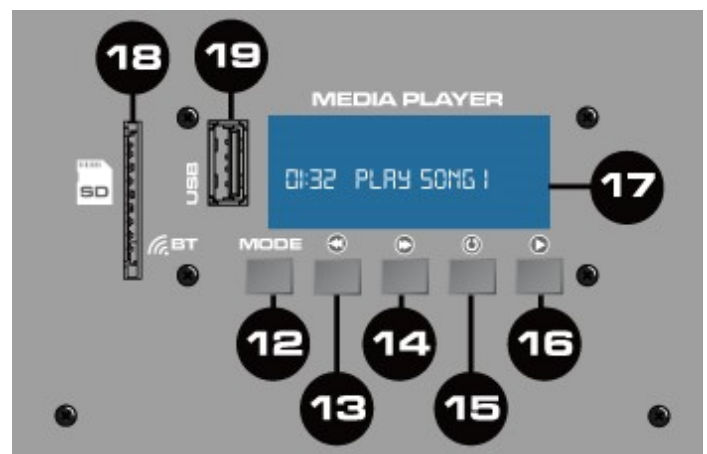
- Botón Mode**  
Presione el botón para seleccionar la función BT / USB / SD. Presione durante 2 segundos para encender o apagar el reproductor multimedia.
- Botón atrás**

Presione la tecla para seleccionar el último título (presión corta) y disminuir el volumen (presión larga).

- Botón adelante**  
Presione la tecla para seleccionar el título siguiente (presión corta) y aumentar el volumen (presión larga).
- Botón Repeat**

Presione la tecla para repetir una sola pista o todas las pistas.

- Botón Play**  
Para alternar entre reproducción y pausa.





### 17. Display LCD

La pantalla muestra información como soporte de reproducción, nombre de archivo, tiempo transcurrido, tiempo total, número de archivo, número de archivo total, archivo y modo de reproducción.

### 18. Puerto SD

Conecte su tarjeta SD / MMC en esta ranura para reproducir música con formato MP3 o WMA.

### 19. Puerto USB

Conecte sus dispositivos USB a esta ranura para reproducir música con formato MP3 o WMA.

### 20. Salida Altavoz (En altavoz activo)

Coloque el enchufe del cable del altavoz incluido en este conector y coloque el otro enchufe del cable del altavoz en el altavoz pasivo (24).

### 21. Interruptor LED

Encienda / apague el LED frontal del altavoz activo.

### 22. Interruptor Power

Encienda / apague.

### 23. Toma de corriente

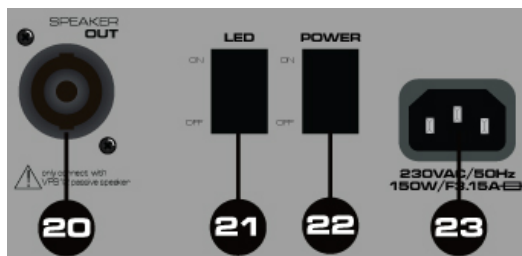
Antes de conectar el cable de alimentación, verifique si la red eléctrica corresponde a la tensión indicada en la placa de características de la unidad. Conecte el cable de alimentación solo a una toma de corriente con una conexión a tierra de protección.

### 24. Entrada altavoz (En altavoz pasivo)

Coloque el enchufe del cable del altavoz incluido en este conector y coloque el otro enchufe del cable del altavoz en el altavoz activo (19).

### 25. Interruptor LED

Encienda / apague el LED frontal del altavoz pasivo.



## CONECTAR DISPOSITIVO BT



1. Configure la función de búsqueda del dispositivo BT que desee reproducir. Consulte las instrucciones de funcionamiento de ese dispositivo.
2. Presione el botón "MODE" hasta que aparezca "AUX" y active la función BT de mediaplayer.
3. Busque en su dispositivo BT "VONYX" y realice la conexión.

Si se requiere contraseña, puede ingresar "0000".

## CONTROL REMOTO

### 1. Botón stand-by

Use este interruptor para cambiar entre encendido y modo de espera.

### 2. Botón mode

Presione el botón para seleccionar la función BT/USB/SD.

### 3. Botones Anterior y Siguiente

Pulse aquí para cambiar a la pista anterior o siguiente.

### 4. Volúmen

Ajuste el nivel de salida general del sistema de sonido.

### 5. Num pad

Teclado numérico para seleccionar presets.

### 6. Play/pause

Presiona este botón para iniciar o pausar la reproducción.

### 7. Equalizer

Pulse aquí para utilizar la función EQ.

### 8. Botón Enter

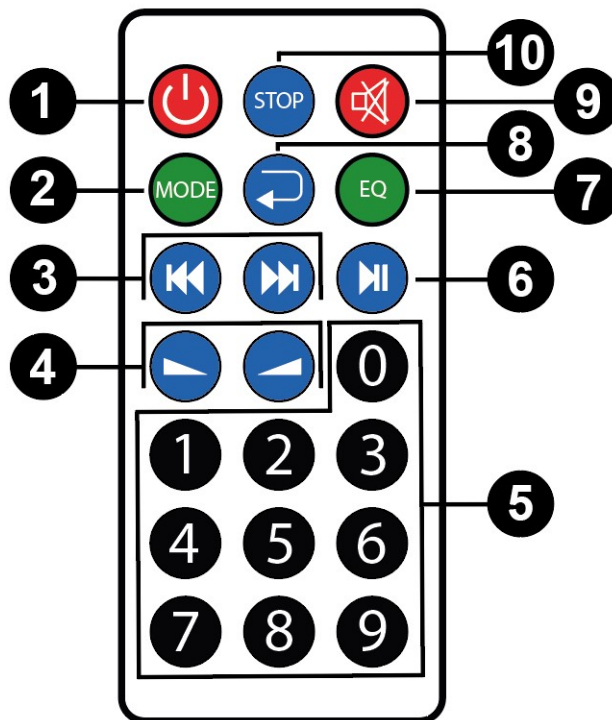
Pulse aquí para confirmar.

### 9. Mute

Pulse para silenciar el dispositivo.

### 10. Stop

Pulse aquí para parar.



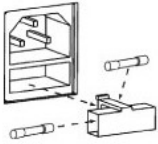
**NOTA:** El uso incorrecto de las baterías puede causar fugas y corrosión. Para operar correctamente el control remoto, siga las instrucciones a continuación:

- No inserte las pilas en el control remoto en la dirección incorrecta.
- No cargue, caliente, abra o cortocircuite las baterías. No arroje las pilas al fuego.
- No deje pilas agotadas o agotadas en el control remoto.
- No use diferentes tipos de baterías juntas o mezcle baterías viejas y nuevas.
- Si no usa el control remoto durante un largo período de tiempo, retire las baterías para evitar posibles daños por corrosión de la batería.
- Si el control remoto no funciona correctamente o el rango de operación se reduce, reemplace todas las baterías por otras nuevas.  
Si se produce una fuga de la batería, limpie el líquido de la batería del compartimiento de la batería e inserte baterías nuevas.

## CAMBIANDO EL FUSIBLE

Si el fusible está defectuoso, reemplace el fusible por un fusible del mismo tipo y valor. Antes de sustituir el fusible, desconectar de la corriente.

Procedimiento:



Paso 1: Abra el portafusibles del panel trasero con un destornillador adecuado.

Paso 2: Retire el fusible viejo del portafusibles.

Paso 3: Instale el fusible nuevo en el portafusibles.

Paso 4: Vuelva a colocar el portafusibles en la caja.

# FRANÇAIS

Nous vous remercions d'avoir acheté un produit Vonyx. Veuillez lire la présente notice avant l'utilisation afin de pouvoir en profiter pleinement.

Veuillez lire la notice avant toute utilisation. Respectez impérativement les instructions afin de continuer à bénéficier de la garantie. Prenez toutes les précautions nécessaires pour éviter tout incendie ou décharge électrique. Seul un technicien spécialisé peut effectuer les réparations. Nous vous conseillons de conserver la présente notice pour pouvoir vous y reporter ultérieurement.

- Avant d'utiliser l'appareil, prenez conseil auprès d'un spécialiste. Lors de la première mise sous tension, il est possible qu'une odeur soit perceptible. C'est normal, l'odeur disparaîtra peu de temps après.
- L'appareil contient des composants porteurs de tension. N'OUVREZ JAMAIS le boîtier.
- Ne placez pas des objets métalliques ou du liquide sur l'appareil, cela pourrait causer des décharges électriques et dysfonctionnements..
- Ne placez pas l'appareil à proximité de sources de chaleur, par exemple radiateur. Ne positionnez pas l'appareil sur une surface vibrante. N'obturez pas les ouïes de ventilation.
- L'appareil n'est pas conçu pour une utilisation en continu.
- Faites attention au cordon secteur, il ne doit pas être endommagé.
- Lorsque vous débranchez l'appareil de la prise secteur, tenez-le par la prise, ne tirez jamais sur le cordon.
- Ne branchez pas et ne débranchez pas l'appareil avec les mains mouillées.
- Seul un technicien spécialisé peut remplacer la fiche secteur et / ou le cordon secteur.
- Si l'appareil est endommagé et donc les éléments internes sont visibles, ne branchez pas l'appareil, NE L'ALLUMEZ PAS. Contactez votre revendeur. NE BRANCHEZ PAS l'appareil à un rhéostat ou un dimmer.
- Pour éviter tout risque d'incendie ou de décharge électrique, n'exposez pas l'appareil à la pluie ou à l'humidité.
- Seul un technicien habilité et spécialisé peut effectuer les réparations
- Branchez l'appareil à une prise secteur 220-240 Vac/50 Hz avec terre, avec un fusible 10-16 A.
- Pendant un orage ou en cas de non utilisation prolongée de l'appareil, débranchez l'appareil du secteur.
- En cas de non utilisation prolongée de l'appareil, de la condensation peut être créée. Avant de l'allumer, laissez l'appareil atteindre la température ambiante. Ne l'utilisez jamais dans des pièces humides ou en extérieur.
- Afin d'éviter tout accident en entreprise, vous devez respecter les conseils et instructions.
- N'allumez pas et n'éteignez pas l'appareil de manière répétée. Cela réduit sa durée de vie.
- Conservez l'appareil hors de la portée des enfants. Ne laissez pas l'appareil sans surveillance.
- N'utilisez pas d'aérosols pour nettoyer les interrupteurs. Les résidus créent des dépôts et de la graisse. En cas de dysfonctionnement, demandez conseil à un spécialiste.
- Ne forcez pas les réglages.
- L'appareil contient un haut-parleur pouvant engendrer des champs magnétiques. Tenez cet appareil à 60 cm au moins d'un téléviseur ou ordinateur.
- Si le produit comprend un accumulateur intégré plomb-acide, rechargez l'accumulateur tous les 3 mois en cas de non utilisation prolongée de l'appareil. Sinon, l'accumulateur pourrait être endommagé de manière permanente.
- Si l'accumulateur est endommagé, remplacez-le par un accumulateur de même type et déposez l'ancien accumulateur dans un container de recyclage adapté.
- Si l'appareil est tombé, faites-le toujours vérifier par un technicien avant de le rallumer.
- Pour nettoyer l'appareil, n'utilisez pas de produits chimiques qui abîment le revêtement, utilisez uniquement un tissu sec.
- Tenez toujours l'appareil éloigné de tout équipement électrique pouvant causer des interférences.
- Pour toute réparation, il faut impérativement utiliser des pièces d'origine, sinon il y a risque de dommages graves et / ou de radiations dangereuses.
- Eteignez toujours l'appareil avant de le débrancher du secteur et de tout autre appareil. Débranchez tous les cordons avant de déplacer l'appareil.
- Assurez-vous que le cordon secteur n'est pas abîmé si des personnes viennent à marcher dessus. Avant toute utilisation, vérifiez son état.
- La tension d'alimentation est de 220-240Vac/50 Hz. Vérifiez la compatibilité. Si vous voyagez, vérifiez que la tension d'alimentation du pays est compatible avec l'appareil.
- Conservez l'emballage d'origine pour pouvoir transporter l'appareil en toute sécurité.



Ce symbole doit attirer l'attention de l'utilisateur sur les tensions élevées présentes dans le boîtier de l'appareil, pouvant engendrer une décharge électrique.



Ce symbole doit attirer l'attention de l'utilisateur sur des instructions importantes détaillées dans la notice, elles doivent être lues et respectées.

Cet appareil porte le symbole CE. Il est interdit d'effectuer toute modification sur l'appareil. La certification CE et la garantie deviendraient caduques !

**NOTE:** Pour un fonctionnement normal de l'appareil, il doit être utilisé en intérieur avec une plage de température maximale autorisée entre 5°C/41°F et 35°C/95°F.



Ne jetez pas les produits électriques dans la poubelle domestique. Déposez-les dans une décharge. Demandez conseil aux autorisés ou à votre revendeur. Données techniques réservées. Les valeurs actuelles peuvent varier d'un produit à l'autre. Tout droit de modification réservé sans notification préalable.

*N'essayez pas de réparer l'appareil vous-même. Vous perdriez tout droit à la garantie. Ne faites aucune modification sur l'appareil. Vous perdriez tout droit à la garantie. La garantie deviendrait également caduque en cas d'accidents ou dommages causés par une utilisation inappropriée de l'appareil ou un non respect des consignes présentes dans cette notice. Vonyx ne pourrait être tenu responsable en cas de dommages matériels ou corporels causés par un non respect des consignes de sécurité et avertissements. Cela est également valable pour tous les dommages quelle que soit la forme.*

## INSTRUCTIONS DE DEBALLAGE

**ATTENTION !** Immédiatement après réception, vérifiez le contenu du carton et assurez-vous que tous les éléments sont bien présents et en bon état. Si besoin, faites les réserves nécessaires si le matériel ou les cartons sont endommagés. Si l'appareil doit être retourné, faites-le dans l'emballage d'origine.

Si l'appareil a été exposé à des fluctuations importantes de températures (par exemple après le transport), ne l'allumez pas immédiatement. De la condensation peut survenir. Laissez l'appareil éteint le temps qu'il atteigne la température ambiante.

## ALIMENTATION

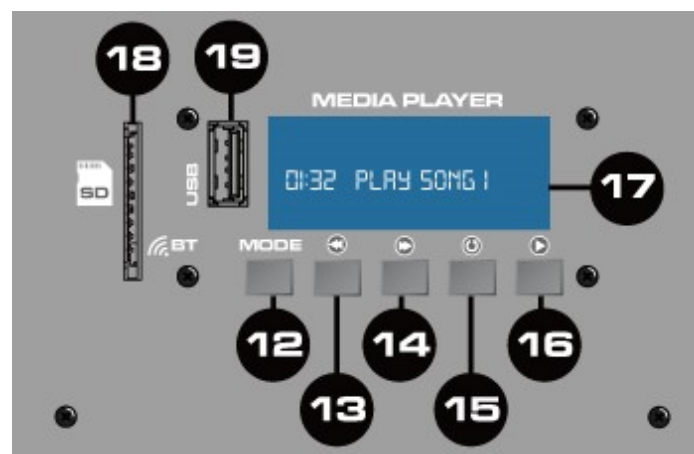
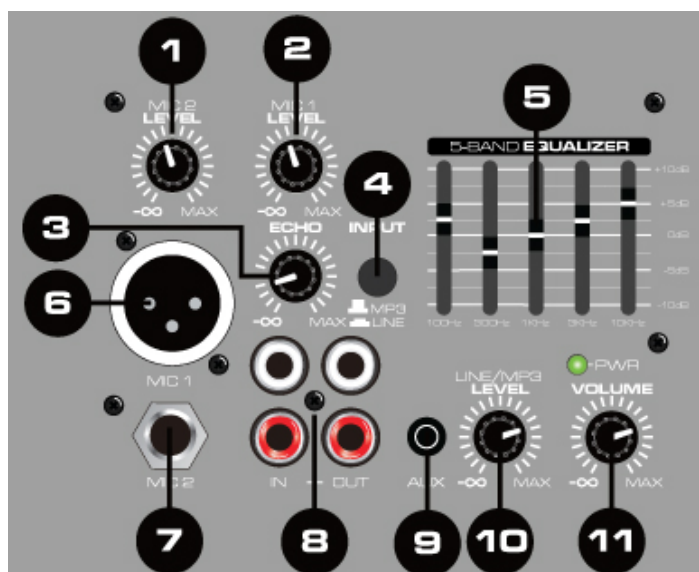
Vous trouvez sur l'étiquette à l'arrière de l'appareil, le type d'alimentation à utiliser. Vérifiez que la tension d'alimentation corresponde à celle mentionnée. Toute autre alimentation peut endommager l'appareil. Reliez l'appareil au secteur, il est prêt à être utilisé. En aucun cas, vous ne devez utiliser de dimmer ou d'alimentation réglable.



Connectez toujours l'appareil à un circuit protégé (disjoncteur ou fusible). Assurez-vous que l'appareil soit correctement relié à la terre afin d'éviter tout risque d'électrocution ou d'incendie

## REGLAGES ET BRANCHEMENTS

- Réglage niveau micro canal 2**  
Réglage du niveau du signal micro canal 2
- Réglage niveau micro canal 1**  
Réglage du niveau du signal micro canal 1.
- Echo microphone**  
Réglage de l'intensité de l'effet Echo.
- Sélecteur d'entrée**  
Sélection du signal d'entrée :
  - Touche non enfoncée : signal du lecteur média
  - Touche enfoncée : signal de l'entrée ligne
- Egaliseur**  
Egaliseur 5 bandes : les fréquences sont : 100Hz, 300Hz, 1kHz, 3kHz, 10kHz.
- Entrée micro canal 1**  
Entrée XLR pour brancher un microphone.
- Entrée micro canal 2**  
Entrée jack 6,35 (1/4") pour brancher un microphone
- Entrée / sortie Ligne**  
Entrée et sortie RCA pour brancher des appareils audio avec sortie niveau ligne (par exemple table de mixage, lecteur CD, magnétophone)
- Entrée AUX**  
Entrée jack 3,5 pour brancher des appareils avec niveau ligne (par exemple lecteur CD/MP3/DVD, système Hi-Fi, PC)
- Sélecteur d'entrée**  
Sélection du signal d'entrée :
  - Touche non enfoncée : signal de l'entrée ligne.
  - Touche enfoncée : signal du lecteur média.
- Volume**  
Réglage du volume général de sortie du système audio portable
- Touche Mode**  
Appuyez sur la touche pour sélectionner la fonction BT/USB/SD.  
Appuyez pendant 2 secondes pour allumer ou éteindre le lecteur média.
- Touche Recul**  
Appuyez sur la touche pour sélectionner le titre précédent (brève pression) et diminuer le volume (longue pression).
- Touche Avance**  
Appuyez sur la touche pour sélectionner le titre suivant (brève pression) et augmenter le volume (longue pression).
- Touche Répétition**  
Appuyez sur la touche pour répéter une voie ou toutes les voies.
- Touche Lecture**  
Touche pour commuter entre Lecture et Pause
- Affichage LCD**  
L'affichage donne des informations sur le support de lecture, le nom du fichier, la durée écoulée, la durée totale, le numéro du fichier, le nombre total de fichiers, le mode de lecture.
- Port SD**  
Branchez votre carte SD/MMC dans le port pour lire de la musique au format MP3 ou WMA.



### 19. Port USB

Reliez vos appareils USB pour lire de la musique au format MP3 ou WMA.

### 20. Sortie haut-parleur (enceinte active)

Reliez la prise du cordon haut-parleur livré à cette prise et branchez l'autre prise du cordon secteur à l'enceinte passive (24).

### 21. Interrupteur LED (enceinte active)

Allumer / Eteindre les LEDs (en façade) de l'enceinte active.

### 22. Interrupteur Power

Interrupteur marche / arrêt

### 23. Entrée alimentation

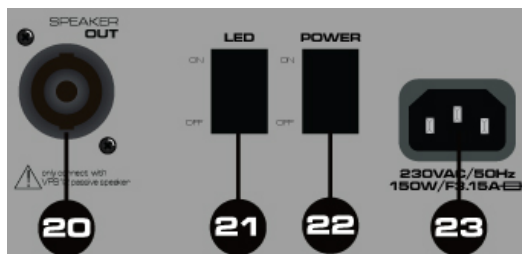
Avant de relier le cordon alimentation, assurez-vous que la tension secteur correspond bien à la tension notée sur la plaque d'information sur l'appareil. Reliez le cordon secteur à une prise secteur avec protection terre.

### 24. Entrée haut-parleur (enceinte passive)

Reliez la prise du cordon haut-parleur livré à cette prise et branchez l'autre prise du cordon secteur à l'enceinte active (19).

### 25. Interrupteur LED (enceinte passive)

Allumer / Eteindre les LEDs (en façade) de l'enceinte active.



## APPAREIL BT



1. Réglez la fonction recherche sur l'appareil BT qui doit lire la musique. Voir notice d'utilisation de cet appareil.
2. Appuyez sur la touche "MODE" jusqu'à ce que "AUX" soit visible et activez la fonction BT.
3. Recherchez votre appareil BT "VONYX " et appairez les appareils.

Si un mot de passe est demandé, saisissez "0000".

## TELECOMMANDE

### 1. Touche stand-by

Utilisez ce bouton pour mettre l'appareil en mode veille ou hors veille.

### 2. Bouton mode

appuyez pour basculer entre les modes BT/USB/SD.

### 3. Boutons précédent et suivant

Appuyez sur pour passer à la piste précédente ou suivante.

### 4. Volume

A Réglage du volume général de sortie du système audio.

### 5. Num pad

Clavier numérique pour la sélection des préréglages.

### 6. Play/pause

Appuyez sur cette touche pour démarrer ou interrompre la lecture.

### 7. Equalizer

Appuyer sur pour utiliser la fonction EQ.

### 8. Bouton enter

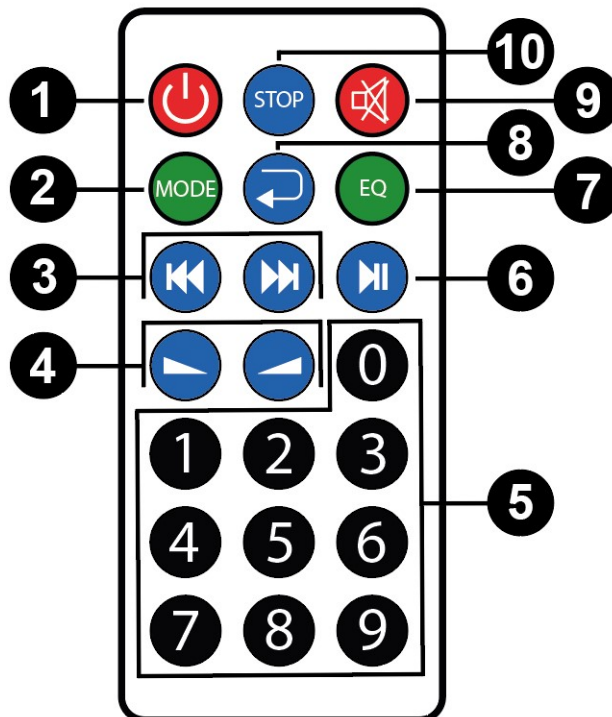
Appuyez sur pour confirmer.

### 9. Bouton mute

Appuyez sur ce touche pour couper le son de l'appareil.

### 10. Stop

Appuyez sur pour arrêter.



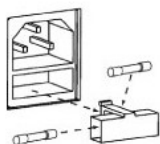
**NOTE:** Une utilisation incorrecte des batteries peut engendrer de la corrosion ou les piles peuvent couler. Pour faire fonctionner correctement la télécommande, respectez les instructions ci-dessous:

- N'insérez pas de batteries dans le mauvais sens.
- Ne chargez pas, ne chauffez pas, n'ouvrez pas ou ne court-circuitez pas les batteries. Ne les jetez pas dans le feu..
- Ne laissez pas de batteries mortes ou vides dans la télécommande.
- N'utilisez pas différents types de batteries ensemble, ne mélangez pas batteries neuves et anciennes.
- En cas de non utilisation prolongée de la télécommande, retirez les batteries pour éviter qu'elles ne coulent et n'endommagent la télécommande .
- Si la télécommande ne fonctionne pas correctement ou si la portée d'utilisation diminue, remplacez l'ensemble des batteries par des batteries neuves.  
Si une batterie venait à couler, essuyez le liquide dans le compartiment, insérez des batteries neuves. En condition normale, les batteries peuvent être utilisées pendant un an.

## REPLACEMENT DU FUSIBLE

Si le fusible est défectueux, il faut le remplacer par un fusible de même type et de même valeur. Avant de le remplacer, veillez à débrancher l'appareil.

Procédure:



Etape 1: Ouvrez le porte-fusible sur le panneau arrière avec un petit tournevis.

Etape 2: Retirez l'ancien fusible.

Etape 3: Placez le nouveau fusible dans le porte-fusible.

Etape 4: Remettez le porte-fusible dans le boîtier.

# TECHNICAL SPECIFICATION / TECHNISCHE SPECIFICATIE / TECHNISCHE DATEN / ESPECIFICACIONES TÉCNICAS / SPÉCIFICATIONS TECHNIQUES

	VPS122A	VPS152A
Ref. nr.:	178.130	178.135
Power supply:	220~240VAC 50Hz	
Power max.:	800Watt	1000Watt
Output power:	400Watt	500Watt
Impedance:	8 Ohm	
Frequency response:	40hz-18kHz	35Hz-18kHz
SPL Max.:	125dB	128dB
Woofers:	12"	15"
Dimension per speaker:	350x310x570mm	430x350x700mm

The specifications are typical. The actual values can slightly change from one unit to the other. Specifications can be changed without prior notice.

The products referred to in this manual conform to the European Community Directives to which they are subject:

- Low Voltage (LVD) 2014/35/EU
- Electromagnetic Compatibility (EMC) 2014/30/EU
- Restriction of Hazardous Substances (RoHS) 2011/65/EU



Specifications and design are subject to change without prior notice.

**[www.tronios.com](http://www.tronios.com)**

Copyright © 2021 by TRONIOS the Netherlands



